

## Laboratoire de référence

Marjan Van Esbroeck	Institut de Médecine Tropicale	Kronenburgstraat 43/3	2000 Antwerpen
Tél 03/247.64.45	Fax 03/247.64.40	mvesbroeck@itg.be	

## 1. Aperçu des activités

Diagnostic du Chikungunyavirus par sérologie et PCR.

## 2. Caractéristiques épidémiologiques

En 2012, une infection avec le Chikungunyavirus a été diagnostiquée chez 10 patients. Tous les diagnostics ont été posés par sérologie.

L'évolution du nombre d'infections durant la période 2006-2012 est présentée au tableau 1 et à la figure 1.

Parmi les patients de 2012, il y a 4 hommes (40%) et 6 femmes (60%) (seks ratio H/F : 1/1,5). L'âge moyen des patients est de 35,3 ans (range 13-54 ans). La distribution par âge est présentée à la figure 2.

Dans la figure 3 et le tableau 2, l'origine de l'infection est présentée. La plupart des patients ont été malades après un voyage ou un séjour en République Dominicaine du Congo (5) ou en RDC/Botswana (1). Les autres destinations de voyage étaient l'Inde (2), les Philippines (1) et La Réunion (1).

**Tableau 1** : Chikungunyavirus : nombre d'infections par an (N, 2006-2012)

Année	Nombre de cas
2006	38
2007	8
2008	7
2009	6
2010	8
2011	8
2012	10

chikungunyavirus\_t1

**Figure 1** : Chikungunyavirus : nombre d'infections par an (N, 2006-2012)

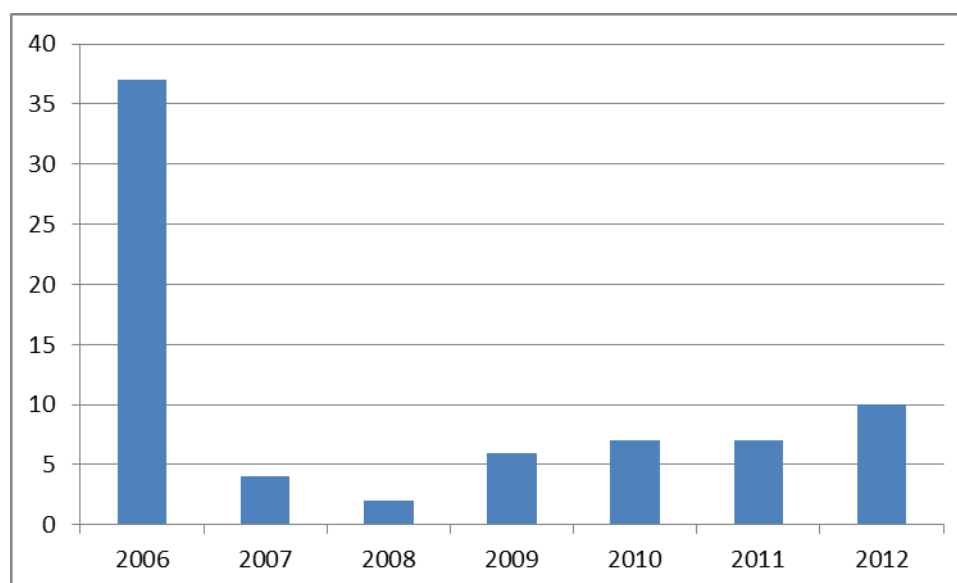


Figure 2 : Chikungunyavirus : répartition par âge (N, 2012)

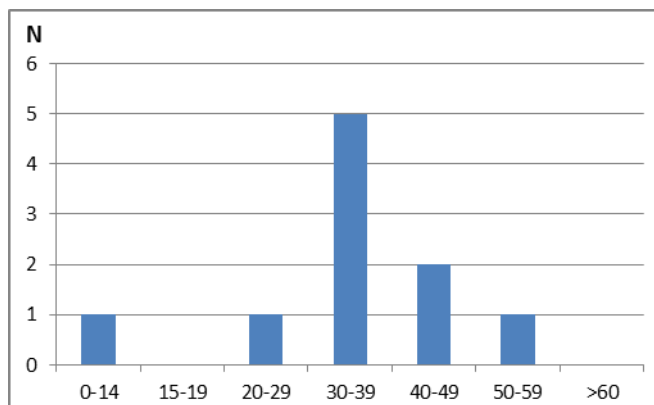


Tableau 2 : Chikungunyavirus : origine des patients (N, 2012)

Origine	2012
<b>Asie Sud-Est</b>	<b>2</b>
Inde	2
<b>Pacifique occidental</b>	<b>1</b>
Philippines	1
<b>Afrique</b>	<b>7</b>
DRC	5
Réunion	1
DRC/Botswana	1
<b>Total</b>	<b>10</b>

chikungunyavirus\_t2

Figure 3 : Chikungunyavirus : origine des patients (N, 2012)

